

# 枝幸

広報えさし

No.6  
2006.9



災害に備えよう！ 災害はいつ起こるかわかりません。



こころが結ぶ「森と海」優しさと活気あふれる北の理想郷

# 災害

## に備えよう！



近年、全国各地で大雨による水害や、がけ崩れ、土石流などにより、多くの方が被害にあわれています。枝幸町でも平成10年と平成13年には大雨による河川の氾濫や道路の冠水、平成16年には最大瞬間風速45.6mという観測史上最大の「風(かぜ)台風」により多くの方が被害にあわれました。様々な災害が起きた場合、被害を最小限に食い止めるためには、事前の備えが大切です。日頃から、天気予報や気象情報に関心を持ち、いざという時のために準備や心構えをしておきましょう。



【写真】平成16年 台風18号通過時の枝幸港

### 1 日頃の心構え

災害はいつ起こるかわかりません。いざという時に困らないよう、家族みんなで災害時の役割分担や、連絡の取り方、避難方法・場所などを話し合っておきましょう。

- ・家の中でどこが一番安全か？また、危険なところはどこか？
- ・避難場所や避難所はどこか？また避難場所等までは最短距離より安全な避難ルートを考える。
- ・普段から火気器具の点検や家の補修、室内の整理をする。
- ・消火器や救急箱、非常持ち出し品の置き場を確認する。
- ・非常時に持ち出す物として、何をそろえておくか？

など

### ▼非常持ち出し品・備蓄品

災害発生時など非常時に持ち出す物を家族構成にあわせて、必要最小限に絞り込み、バッグなどに入れ、一度背負ってみましょう。男性は15kg、女性は10kgく

らいまでの重さで、両手を自由に動かすことができるか確認してみましょう。また、被災後の生活を支えるために、1人3日分を目安として食料、水、生活用品などの備蓄品を準備しましょう。水は1人あたり1日3ℓを目安に、長期間保存可能な水を家族構成に合わせて用意しておきましょう。

### ・非常持ち出し品

貴重品（現金・通帳・印鑑・権利証等）、飲料水、食料、懐中電灯、電池、ラジオ、マッチ、ライター、ろうそく、救急セット、衣類、靴、ヘルメット、軍手、タオル、缶切り、ポリ袋、ティッシュ、洗面道具など

### ・備蓄品

水、レトルト食品、各種缶詰、米、乾パン、あめ、菓子類、割り箸、スプーン、カセットコンロ、使い捨てカイロ、携帯トイレなど

### 2 台風または豪雨が接近して来たら

台風や豪雨が接近して来たときには、最新の気象情報により十分な警戒が必要です。まずインターネット、テレビ、ラジオ、NTTの1177などで情報を集めましょう。台風や豪雨などは、規模や来襲の時期をある程度予測できます。なるべく早く帰宅し、外出しないようにしましょう。

自宅では、①停電に備え、懐中電灯やラジオの用意、②断水に備え、水や食料の確保、③避難に備え、非常持ち出し品の確認、④浸水に備え、貴重品や衣類、寝具などを高い場所へ移動しましょう。

風雨が強くなってからの屋外での行動は危険です。身の危険を感じたら早めに避難しましょう。

### ▼家の内外の安全対策

#### ・家の中

① 家具の転倒や照明器具などの落下によるケガを防ぐために、金具やロープなどで固定しましょう。寝室に家具を置く場合は、体の上に倒れてこないよう配置しましょう。

② 落下物によるケガを防ぐために、重たい物など落ちると危険な物は、高いところに置かないようにしましょう。

③ いざというときの避難路を確保するため、通路や出入り口にはできるだけ荷物を置かないようにしましょう。

#### ・家の外

① 屋根に剥がれている箇所があれば補修し、テレビなどのアンテナはしっかりと固定しましょう。

② ベランダは常に整理整頓を。植木鉢などは落下しないよう工夫しましょう。

③ 窓ガラスなどは、ガムテープや飛散防止フィルムで補強し、雨戸やシャッターがあれば閉めておきましょう。

④ 塀にひび割れや傾きがある場合は、

補強修理しましょう。  
⑤ プロパンガスは鎖でしっかりと固定しましょう。

### 3 台風または豪雨が去っても…

台風や豪雨が完全に去るまで、油断しないで警戒しましょう。また、近くで電柱の倒壊や断線などにより、電線が切れていたり、垂れ下がっていないか注意しましょう。

## 災害の種類別の備え

#### ・土砂災害

雨が降り続いた場合は、地盤がゆるんだりして土砂災害の発生する可能性が高くなります。土砂災害には主に、がけ崩れ災害、地すべり災害、土石流災害があります。

#### ① がけ崩れ

豪雨、または地震により地盤がゆるみ、突然崩れ落ちる現象です。崩れた土砂は斜面の高さの2〜3倍にあたる距離まで届くこともあります。

#### (がけ崩れの前兆現象)

- ・がけから小石がパラパラと落ちてくるようになったとき
- ・がけから水が湧き出てきたとき
- ・がけに割れ目が増えてきたとき

#### ② 地すべり

緩やかな斜面の場所で、粘土のような滑りやすい地層に雨水などがしみ込

み、その影響で

地面が動き出す現象です。広い

範囲にわたって起こるのが特徴で、家や牧草地、

道路などの交通網が一度に被害を受けてしまいます。1日に数

ミリ程度と目に見えないほどの動きですが、突然ズルズルと数

メートルも動くことがあります。また、地すべりによってせき止められた川の水が決壊すると、下流に大災害をもたらすこともあります。

(地すべりの前兆現象)

- ・地面がひび割れたり、一部が陥没あるいは隆起したとき

#### ③ 土石流

谷や山の斜面から崩れた土や石などが、台風による大雨などによる水と一緒に流れてくる現象です。「土石流災害」は、流れの急な川

があるとところや扇状地で起こることが多く、速いスピードと強い力で被害をもたらします。

#### (土石流の前兆現象)

・「山鳴り」といって、山全体がうなるような音がするとき

## 雨の強さと降り方

気象情報で使われる用語を解説します。

やや強い雨	10mm～20mm（1時間雨量） ザーザーと降り、地面一面に水たまりができる。
強い雨	20mm～30mm（1時間雨量） どしゃ降り、側溝や下水があふれ、小さな川の氾濫や、小規模のがけ崩れが始まる。
激しい雨	30mm～50mm（1時間雨量） バケツをひっくり返したように降り、道路が川のようになる。
非常に激しい雨	50mm～80mm（1時間雨量） 滝のように降り、傘はまったく役に立たない。
猛烈な雨	80mm以上（1時間雨量） 息苦しくなるような圧迫感があり、大規模な災害の発生する恐れが強い。

・川の流れが濁ったり、流木が混じっているとき

・雨が降り続けているのに、川の水が減っているとき

#### ・洪水災害

台風などにより河川の流域に大雨が降ったりすると、河川に多量の水が流出してきます。また、海では満潮時と重なったりしますと、海水面が上昇し、大波が押し寄せてきます。このため、護岸施設を破損したり越えたりした水が沿岸に被害を与えます。

#### (もし、避難することになったら)

① 洪水の中を避難する場合、特に足下には十分に注意を払いましょう。子どもやお年寄りからは目を離さず、手を引くなどの手助けをしましょう。

② 素足・長靴は禁物。ひもでしめられ

る運動靴が良いです。

③ 家族ではぐれないようにお互いの身体をロープで結んで移動します。

④ 歩ける深さは男性で約70cm、女性で約60cmが目安です。腰まで水深があるようなら無理に避難せず高所で救助を待ちます。

⑤ 水面下にはどんな危険があるかわかりません。長い棒を杖がわりにして安全確保をしながら歩きます。

⑥ お年寄りや病人などは手を引いたり、背負ったりします。

⑦ 幼児やお年寄りには浮き輪を渡します。

### ・津波災害（海岸地区のみ）

津波災害に関することは、昨年の広報えさし6月号に掲載していますが、今回は改めて予報の種類別の避難指示等及び周知方法についてお知らせします。

#### (1) 大津波警報（高さ3m以上の津波を予想）の場合

① 警報発表と同時に、枝幸町では「避難指示」を出します。

② 町内全域の消防用サイレン塔からサイレンを吹鳴し、音声で避難を指示します。（NHKのテレビ・ラジオでも「避難指示」が出されたことが放送されます）

③ 海岸線や低地に居住する住民は、直ちに高台へ避難してください。（「高台」とは、現在地よりも高さのある場所であり、普段からご家族の共通した避難場所として話し合い、確認しておくことをお勧めします。また、各地区コミセンや学校グラウンド等へ避難することも可能ですが、夜間や荒天時に急いで国道を横断することにより、逆に交通事故等にあう危険性も高まりますので、そのときの状況に応じて行動することが大事です）

#### (2) 津波警報（高さ2m以下の津波を予想）の場合

① 警報発表と同時に、枝幸町では「避難勧告」を出します。

② 町内全域の消防用サイレン塔から、音声で避難を勧告します。（NHKのテレビ・ラジオでも「避難勧告」が出されたことが放送されます）

③ 海岸線や低地に居住する住民は、速やかに高台へ避難してください。

#### (3) 津波注意報（高さ0.5m以下の津波を予想）

① 海岸線や低地に居住する住民は、津波に警戒してください。（注意報の場合、発表と同時に避難勧告等は出さず、消防用サイレン塔からも特に音声放送はいたしません）

### ■ 津波災害に関する避難指示等周知方法 ■

予報の種類	避難措置	情報伝達方法
大津波警報が発表されたとき	警報発表と同時に町から「避難指示」を出します。	サイレンを吹鳴したあとに、音声放送でお知らせします。
津波警報が発表されたとき	警報発表と同時に町から「避難勧告」を出します。	音声放送のみでお知らせします。
津波注意報が発表されたとき	(状況に応じて判断します)	(状況に応じて判断します)

### お願い

役場から「避難勧告」など各種指示が、何らかの理由でスムーズに伝達されない場合も想定されます。危険を感じたときは、自らの判断で避難所へ早めに向かいましょう。

また、町内各地区の避難所については、左のページに一覧表を掲載しています。ページを切り取り壁に貼るなどして、ご活用ください。

災害対策や避難についてのお問い合わせは、  
 役場総務課（☎ 62 - 1234）  
 総合支所地域総務課（☎ 68 - 2111）までお願いします。



# 枝幸町避難所一覧

## 枝幸地区



枝幸地区はこの看板が目印です。

	地区名	避難所名	所在地	電話
1	枝幸市街地	枝幸小学校	新栄町	62-1049
2	枝幸市街地	枝幸中学校	栄町	62-1076
3	枝幸市街地	枝幸高等学校	北幸町	62-1169
4	枝幸市街地	中央コミュニティセンター	本町	62-2148
5	枝幸市街地	北浜コミュニティセンター	北浜町	62-4157
6	枝幸市街地	三笠コミュニティセンター	三笠町	62-2088
7	枝幸市街地	総合体育館	北幸町	62-1799
8	枝幸市街地	勤労青少年ホーム	北幸町	62-1790
9	枝幸市街地	老人福祉センター	北栄町	62-2020
10	目梨泊	目梨泊コミュニティセンター	目梨泊	62-4377
11	目梨泊	目梨泊小学校	目梨泊	62-1989
12	間牧	間牧コミュニティセンター	間牧	62-4347
13	間牧	間牧小学校	間牧	62-4311
14	岬町	岬町コミュニティセンター	岬町	62-3583
15	下幌別	下幌別コミュニティセンター	下幌別	62-4156
16	岡島	岡島コミュニティセンター	岡島	62-3805
17	岡島	岡島小学校	岡島	62-3882
18	徳志別	徳志別コミュニティセンター	徳志別	67-5531
19	山白	山白コミュニティセンター	山白	67-5610
20	山白	山白小学校	山白	67-5530
21	乙忠部	乙忠部コミュニティセンター	乙忠部	67-5223
22	乙忠部	乙忠部小学校	乙忠部	67-5104
23	風烈布	風烈布コミュニティセンター	風烈布	66-1210
24	風烈布	風烈布小学校	風烈布	66-1034
25	風烈布	枝幸南中学校	風烈布	67-5264
26	音標	音標コミュニティセンター	音標	66-1421
27	音標	音標小学校	音標	66-1073
28	上音標	上音標コミュニティセンター	上音標	66-1204

	地区名	避難所名	所在地	電話
29	歌登市街地	歌登小学校	歌登西町	68-2409
30	歌登市街地	文化会館	歌登西町	68-3311
31	歌登市街地	生活改善センター	歌登東町	68-2042
32	歌登市街地	歌登保育所	歌登南町	68-2364
33	歌登市街地	高齢者センター	歌登南町	68-3611
34	歌登市街地	光南会館	歌登南町	68-3343
35	歌登市街地	歌登海洋センター	歌登南町	68-3417
36	歌登市街地	歌登中学校	歌登桧垣町	68-2544
37	歌登市街地	桧垣会館	歌登桧垣町	68-3617
38	歌登毛登別	毛登別会館	歌登毛登別	65-1057
39	歌登中央	コミセン「ひまわり」	歌登中央	68-2105
40	歌登本幌別	本幌別小中学校	歌登本幌別	65-1426
41	歌登志美宇丹	志美宇丹小中学校	歌登志美宇丹	64-1600
42	歌登上徳志別	上徳志別会館	歌登上徳志別	64-1602

## 歌登地区



歌登地区はこの看板が目印です。

こころが結ぶ「森と海」 優しさと活気あふれる北の理想郷

## あなたがつくるフォトギャラリー



枝幸町  
ESASHI

枝幸町オフィシャルサイト <http://www.town.esashi.hokkaido.jp/>

## 掲載写真募集中



枝幸町内で撮った写真を枝幸町のホームページに載せてみませんか？

道内外に住む方々に枝幸町をより知ってもらおうと、

写真コーナーを開設し新「枝幸町」のPRを行っています。

きれいな景色、イベントの様子、家族での楽しいスナップ写真なんでも構いません。

枝幸町の宣伝や枝幸町ホームページの盛り上げに一役かってみませんか？

枝幸町のフォトギャラリーをつくるのは「あなた」です。

たくさんの応募をお待ちしています。

応募の方法や詳しいことについては、中段のアドレスまたは下記まで



写真応募に関してのお問い合わせは、企画課広報統計係まで

☎ 62 - 1235 (内線 226)

応募者全員にガラス玉をひとつプレゼントしています。



枝幸町

まちづくり  
計画審議会



# 「新・枝幸町まちづくり計画」策定が始まる

委員への委嘱状交付



村上助役によるあいさつ



▲折戸会長へ町長（村上助役が代理）から諮問

**広報** 7月号でもお知らせしましたとおり、今年度中の完成を目指して、新「枝幸町」としての「まちづくり計画」策定作業を進めています。

この一環として、8月9日（水）には、第1回まちづくり計画審議会を中央コメンセンで開催し、委嘱状交付の後、会長に折戸末信氏（北浜町）、副会長に松尾忠義氏（歌登南町）が互選されました。

本審議会は、枝幸町まちづくり計画審議会設置条例により設置され、新しい「まちづくり計画」策定のため、各種団体から推薦された方など44人の委員により、町長から諮問された計画の基本構想と基本計画について審議を行います。

この日は、初回であることから、新・枝幸町まちづくり計画の策定方針について、計画の位置づけ、旧町

計画との関係、策定計画の概要、スケジュール等の説明が事務局（企画課）から行われました。

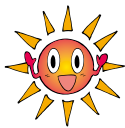
今後は、庁内組織のまちづくり計画策定本部会議（本部長：町長、本部長：各課長）や策定作業部会（本部長：各課長）や策定作業部会（本部長：各課長）や策定作業部会（本部長：各課長）により、具体的な計画策定作業を進め、素案がまとまり次第審議会に諮ることとしています。

審議会では、今後数回の会議を開催し、来年2月を目途に諮問に対する最終答申を行う予定です。

なお、9月には、計画策定の基礎調査として、住民1千人を対象に「まちづくりアンケート調査」を実施いたします。アンケート票が送付された皆さんにおかれましては、ご協力をお願いいたします。

# 健康のひろば

新「枝幸町」がスタートし、半年になりますね。人口が増え、地域も大変広くなりました。今回は、広い枝幸町で在宅ケアを担う訪問看護ステーション事業を紹介します。



**あたたかな看護と安心をお届けに！**

**10月、『枝幸訪問看護ステーション』が開設されます。**

北海道には、現在、訪問看護ステーションが271カ所ありますが、南宗谷地域には訪問看護ステーションがありません。

枝幸町では、枝幸町国保病院での訪問看護を平成6年から行っていますが、訪問看護ステーションではないために利用できる方が国保病院受診者のみに限られていました。そこで、町は、受診する病院によらず、誰もが利用できる訪問看護を目指し、今年10月に北海道総合在宅ケア事業団（北海道の第3セクター）を誘致し『枝幸町訪問看護ステーション』を開設します。



## 訪問看護ステーションのしくみ

看護職が管理者であるステーション（事業所）から、医師の指示に基づいて訪問看護を行う制度が「訪問看護ステーション」です。

どの病院でも、全ての「主治医」と連絡がとれますので、主治医が遠くても、専門医の指示により看護サービスが提供できます。

自宅で、安心して在宅療養が続けられるように専門的視点で支援を行います。利用料は医療保険制度、介護保険制度の本人負担がかかります。



## このような方が利用できます

- ◎介護度に関わらず、病状観察や療養生活に不安のある方。
- ◎専門的な看護やリハビリなどが必要な方。

方。

- ◎病気や障がいなどによって寝たきりになる恐れのある方や寝たきりの状態の方。
- ◎在宅で医療処置を必要とし、医療機器をお使いの方や不安のある方。
- ◎介護にお困りな方や不安のある方。

- ◎糖尿病、心臓病、難病、心の病気の方や、在宅での看取りを希望される方など、年齢に関係なく、お子さんから高齢者まで各年齢の方々にご利用いただけます。



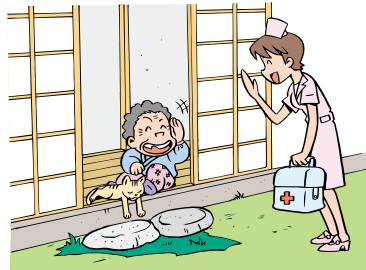
## 保健・医療・福祉が「支える手・つながる心」で

「住み慣れた家で療養したい」と思っている方を支える在宅ケアサービスは、保健福祉サービスだけでは充分とは言えません。

医師や看護師をはじめとする医療関係者の力が加わることで「地域を支える」システムが整います。

『枝幸町訪問看護ステーション』

事業を通し、関係者が手を取り合い、利用者にあたたかなサービスをお届け出来るよう開設に向け取組みを進めています。



『枝幸町訪問看護ステーション』についてのお問い合わせは、枝幸町保健福祉センター 保健予防係（62-4652）まで

## 歌登地区

### 今月の健康プラン

4	月	歌登地区健康相談
13	水	お達者クラブ
14	木	本幌別老人クラブ健康相談
21	木	志美宇丹老人クラブ健康相談
24	日	ドック健診
25	月	介護者とともに歩む会
27	水	1歳児・2歳児健康相談
28	木	お達者クラブ

## 重要メール

- 母親学級を9～10月4回行います。日曜日開催もあります。
- 平成18年度下半期のポリオ予防接種が行われます。
- 歌登地区のドック健診の受付が、8月28日から開始しています。

ハサミの  
チョキッと一言

### 「健康まついで測いませう」

ぼっこり頭は  
ダメなのよ！



腹囲じゃないの！

# プロジェクトEの現場から

## (国保糖尿病対策チーム)

### 糖尿病と心筋梗塞

枝幸町国保病院内科医長 白井信正

1年前に「動脈硬化に気を付けましょう」で動脈硬化と心筋梗塞について書かせていただきました。

近年、糖尿病の疑いも含めて糖尿病にみられる高血糖(血糖値が高いこと)は動脈硬化を進行させるという研究結果が多く出ています。

私は枝幸に来て一年半になりますが、糖尿病の疑いや悪化で受診される患者様が多いような印象を受けております。

糖尿病ではHbA1c(ヘモグロビン・A1c)の値が重要です。いろいろな糖尿病の合併症を予防するためにも少なくともHbA1cが7以下になるようにしなければなりません。

以前、旭川市の病院に在任していた頃、大変な心筋梗塞を経験された患者様がいきました。

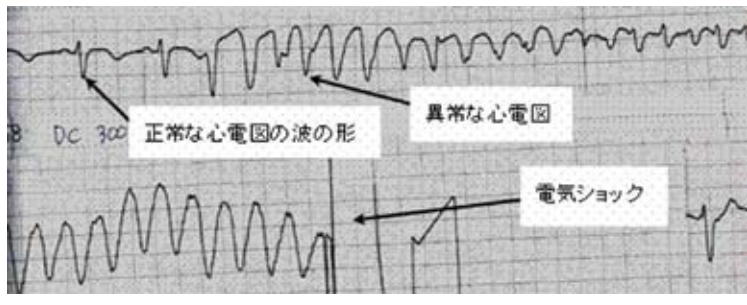


**内科医長 白井信正先生**  
札幌市出身の40歳。趣味は音楽鑑賞。枝幸町は自然に恵まれて素晴らしい!と話していました。先生の体に合っているのか(?!),2キロ太ってしまったそうです。「生活習慣病に気をつけましょう」とみなさんにメッセージをいただきました。

### 枝幸地区

#### 今月の健康プラン

3日	健康まつり・救急の日
5日	歯科健診
6日	健診後健康相談
7日	風烈布地区健康相談
8日	乙忠部地区健康相談 訪問看護ステーション設立準備会
12日	町内老人クラブ健康教育 お達者クラブ
13日	健診後健康相談 骨粗鬆症検診(高校)
14日	3~4・6~7ヵ月児健診
15日	健診後健康相談
19日	児童相談 山臼老人クラブ健康相談
20日	離乳食教室・児童相談
21日	ポリオ(枝幸・乙忠部)
25日	目梨泊地区健康相談 お達者クラブ
26日	母親学級①
27日	音標地区健康相談
28日	1歳6ヵ月児・3歳児健診 巡回療育(ST)
29日	1歳児・2歳児健康相談



る検査を受けられましたが、正常な血管でした。11年後は冠動脈に動脈硬化だらけで、血管がつまる程度でした。高血圧もありましたが糖尿病が動脈硬化に悪い影響を及ぼしているのは確実です。

## 今月の ほん 健康 さん



針は見ない方が、怖くないの。

▲エキノコックス症検診にて



このピラフ最高~!!

サクランホで、僕は、ちようちんあんこつ!!

▲「ふらっとたまり場」子どもクッキング教室にて

# 介護保険

## 介護保険料を納め忘れていませんか？

皆さんが納める介護保険料は、公費と合わせて介護保険制度を健全に運営していくための大切な財源となります。いつまでも安心して暮らしていくために、保険料はきちんと納めましょう。

### ■ 保険料を納めずにいると… ■

#### 1年間滞納した場合

- ★サービス利用時の支払いの方法の変更（償還払い化）

介護サービスを利用したとき、いったん利用料の全額を自己負担し、あとで9割相当分を枝幸町から払い戻しを受ける「償還払い」に支払い方法が変更になります。

#### 1年6カ月滞納した場合

- ★保険給付の一時差し止め
- ★差し止め額から滞納保険料を控除

償還払いになった給付費（9割）の一部または全部を、一時的に差し止めるなどの措置がとられます。なお滞納が続く場合は、差し止められた額から、保険料が差し引かれる場合もあります。

#### 2年以上滞納した場合

- ★利用者負担の引き上げ
- ★高額介護サービス費の支給停止

介護保険料の未納期間に応じて、本来1割である利用者負担が3割に引き上げられたり、高額介護サービス費が受けられなくなったりします。

## 保険料を納付書で納める方は『口座振替』が便利です。

納付書により保険料を納めていただく方には『口座振替』をおすすめしています。口座振替は時間と手間が省け、納め忘れがなく大変便利です。ぜひともご利用ください。

### 口座振替の申込み手続き

- ★預（貯）金通帳
- ★通帳届出印
- ★介護保険料の納付書



納付書



通帳



印かん



を持って役場町民福祉課福祉係で「口座振替依頼書」に必要事項を記入して申し込みます。

※「口座振替依頼書」は、役場保健福祉課介護係、総合支所住民福祉課福祉係に備え付けてあります。

詳しくは保健福祉課介護係（☎ 62 - 1337）、総合支所住民福祉課福祉係（☎ 68 - 2113）までお問い合わせください。



国民年金保険料の納付が困難なときは

# 3つの制度

国民年金は20歳から60歳までの長期にわたり加入していただく制度であるため、一時的に経済的理由で保険料が納付できない場合、保険料の免除（一部免除）または猶予される制度があります。

**国民年金  
保険料申請免除制度**

自営業や  
失業された方

**若年者  
納付猶予制度**

30歳未満の方

**学生  
納付特例制度**

学生の方

本人、世帯主、配偶者の前年度の所得が一定額以下または失業などで収入が少なく納付できない方が申請することによって、全額免除、一部納付（一部免除）される制度です。免除の対象となる方は下記のとおりです。

①前年所得が一定基準以下の方。  
「申請者本人」、「申請者の配偶者」、「世帯主」のいずれもが前年所得などの定められた基準に該当する場合。  
免除の対象となる所得のめやすは下記のとおりです。

世帯構成	全額免除	1/4 納付	半額納付	3/4 納付
4人世帯（ご夫婦、お子さん2人）	162万円	230万円	282万円	335万円
2人世帯（ご夫婦のみ）	92万円	142万円	195万円	247万円
単身世帯	57万円	93万円	141万円	189万円

※「4人世帯」、「2人世帯」のご夫婦は、夫または妻のどちらかのみ所得がある世帯の場合、お子さんは16歳未満の場合のめやすです。  
※社会保険料控除等がある方につきましては、めやすが異なる場合があります。  
※一部納付のめやすは社会保険料等を一定額納付していると仮定しています。

②失業、倒産、事業の廃止、天災などにあつたことが確認できる方。  
③障害者または寡婦<sup>かふ</sup>であつて、前年所得が125万円以下の方。  
④生活保護法による生活扶助以外の扶助を受けている方。  
⑤特別障害者に対する特別障害給付金の支給に関する法律による特別障害給付金の支給をされている方。

	1/4 納付	半額納付	3/4 納付
全額免除以外の免除が承認された場合は一部納付が必ず必要です。 (平成18年度保険料額)	3,470円	6,930円	10,400円

(1/4納付および3/4納付については、平成18年7月からの実施です)

30歳未満の方で本人、配偶者（世帯主の所得審査はありません）の前年度の所得が一定額以下または失業などにより納付できない方が申請することによって、納付が猶予される制度です。  
(前年所得のめやす額は全額納付と同じです)

大学、短大、高等学校、専修学校、各種学校等の学校に在学の方が申請することで納付が猶予される制度です。  
※各種学校については学校教育法に規定される（修業年数が1年以上である課程）学校が対象です。  
※国内に所在する海外大学（日本分校）であつて文部科学大臣が指定した課程に在学する学生も対象です。  
(前年所得のめやす額は半額納付と同じです)

申請の手続きは役場町民課住民係まで ☎0163-62-1237  
制度についてのお問い合わせは稚内社会保険事務所へ ☎0162-32-1941

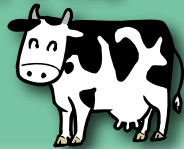


## えさし 商工納涼まつり 2006

枝幸の夏の楽しみの一つ商工納涼まつりが8月16～18日の日程で開催されました。子ども・大人の仮装盆踊りや子ども縁日、ビンゴ大会や歌謡ショーなどが行われ、参加した人、訪れた人たちは、短い夏のひとときを楽しみました。最終日にはフィナーレの花火大会が行われ、約30分間の光と音の響演が繰り広げられました。



サマー  
フェスティバル  
2006



歌登の夏のイベント「うたのぼりサマーフェスティバル 2006」が8月15日、歌登南町山村広場で盛大に開催されました。会場には大勢の町民やお盆帰省者が訪れ、毎年恒例の「牽牛レース」や「町民カラオケ大会」など多彩な催しに加え、日が沈む夕方からは子ども盆踊りと仮装盆踊りが会場を盛り上げ、最後に800発の花火が、歌登の夜空を彩りました。





「道路ふれあい月間」道路  
パトロール体験試乗会開催

### 夏休みの児童が道路維持体験



8月3日、稚内開発建設部枝幸道路維持事業所で、パトロールカーの体験試乗や除雪車などの道路維持車両の見学会が行われました。

8月の「道路ふれあい月間」事業として、同事業所、稚内土木現業所歌登出張所、枝幸町とで開催したもので、招かれた枝幸遊YOU広場の児童たちは、4台の道路パトロール車を使つての国道・道道のドライブや草刈車、散水車などの見学、ロータリー除雪車と除雪トラックの運転席に乗車するなど、夏休みの楽しい思い出になりました。



自慢の乳牛を披露

### 第1回枝幸町乳牛共進会開催



8月7日、第1回枝幸町乳牛共進会が、歌登共進会場で開かれました。町内の酪農家が手塩にかけ育てた未經産牛や経産牛36頭が出陳し、ジュニアの部門から10部門までの各部門で体型美を競いました。審査結果でグランドチャンピオンに輝いたのは、未經産の部「J・C・カムユリ・シャーレッティ」（澤田和人さん出陳）、経産の部「オムラ・ディーン・ダンテ」（小椋義則さん出陳）が選ばれました。



高規格救急車・大型消防車  
の試乗で大はしゃぎ！

### レスキュー GOGO 広場開催



8月6日、枝幸消防署歌登分署において、防火・救急・救助などについて楽しく学んでもらおうと、第5回レスキュー GOGO 広場が行われ大勢の子どもたちが会場を訪れました。

会場では、「ときどき！つなわり」や「バケツいっぱい放水」、「消火器放水体験」などのゲーム、高規格救急車や大型タンク車の試乗などが行なわれ、子どもたちは普段体験できない消防士気分を満喫していました。



提灯片手に街を  
練り歩く！

### 枝幸子ども会七夕まつり



8月7日の七夕の日、毎年恒例の枝幸子ども会七夕まつりが行われました。

枝幸市街地の8町内の子どもたちは、色とりどりの飾りや提灯が取り付けられた7つの山車とともに、薄暗くなった市街地を提灯片手に練り歩き、暑い夏の夜を楽しみました。



# SMILE ラベンダーフェスティバル! 2006

「香りの丘ラベンダーフェスティバル! 2006」が8月6日、うたのぼり健康回復村香りの丘ラベンダー園で開催されました。気温30度を上回る炎天下の中、会場には町内外から400人を超す人々が訪れ、一面紫色に覆われたラベンダー畑での宝探しや、ラベンダーキャッチャーゲーム、特設ステージでのアコースティックライブ、ラベンダー刈体験などが行なわれ、ラベンダーの香る中、楽しいひと時を過ごしました。



【ラベンダー刈体験】



【アコースティックライブ】



【ラベンダー畑】

## SMILE 夏のイベントを満喫

### 幸（ハッピー）サマーフェスティバル開催



8月20日、枝幸ジュニア・リーダー会主催の「幸（ハッピー）サマーフェスティバル」が役場庁舎前広場で開催され、町内の多くの家族連れや子どもたちが訪れ、ゲームや出店などで楽しみました。

会場では、「早食い競争」や「目かくしバクバク」などのゲームや型抜き、射的などの縁日コーナーなどが用意された他、一輪車スポーツ少年団の演技や「やまびこ太鼓」の演奏なども行なわれ、子どもたちは夏の楽しいイベントを満喫しました。

## SMILE 会員相互の交流を深めた

### 第1回枝幸町老人クラブ連合会 パークゴルフ交流会開催



7月28日、枝幸歌登両地区の老人クラブ会員77人が一同に会し、第1回枝幸町老人クラブ連合会パークゴルフ交流会が、歌登桧垣公園パークゴルフ場で開催されました。

開会式終了後、20組に分かれた会員たちは早速コースに出て好プレーを繰り広げました。競技終了後、会場を高齢者センターに移し、表彰式と昼食を兼ねた懇親会を行い交流を深めました。

## 児童手当の申請はお済みですか？

平成18年4月1日から支給対象が小学校6年生まで拡大され、所得制限も緩和されました。本年4月分から受給するためには、9月30日まで申請する必要があります。

すので、まだ申請されていない方については、至急手続きされますようお願いいたします。

詳しくは、子育て推進課  
☎62-1414までお問い合わせください。

## NHK 学園生涯学習通信講座 受講者募集中

NHK 学園では趣味・教養から語学・資格まで幅広いジャンルの講座をご用意しています。通信講座ですのでマイペースで学べるのが魅力です。まずは、無料の案内書をご請求ください。

### ■ 講座

俳句、短歌、川柳、書道、ペン字、水彩画、絵手紙、写真、エッセイ、古文書、漢方・薬膳、経絡・ツボ健康法、ハングル、中国語、セルフ・カウンセリング、医療事務、簿記など  
(約200コース)

### ■ 受講期間

3カ月～1年  
(講座により異なります)

### ■ 受講申込

年中受付  
■ お問い合わせ・案内書  
ご請求先(案内書無料送呈)

NHK 学園

☎042-572-3151

(代表)

〒186-8001  
東京都国立市富士見台2-36

フリーダイヤル

☎0120-06-8881

(案内書請求のみ受付)

## 9月24日～30日は 「結核予防週間」です

結核の初期の症状は、カゼとよく似ています。咳やタンが2週間以上続いたら、「たちの悪いカゼ」などと自己診断せず、必ず医療機関を受診しましょう。早期発見が適切な治療につながり、また家族や職場への感染をなくすことにもつながります。

胸部X線検査は、市町村においても行っていま

すので、積極的に受診しましょう。

また、抵抗力の弱い乳児は、結核に感染すると重症になりやすいので、生後6カ月までに必ずBCG接種を受けるようにしましょう。

### 【問い合わせ先】

稚内保健所健康推進課保健予防係

☎0162-33-2417

## 今月の

# お知らせ&ガイドンス

## 知っておきたい検察審査会

交通事故、詐欺などの被害にあったのに、検察官がその事件を裁判にかけてくれない。どうも納得できない。このような人のために、検察官のした処分が正しかったかどうかを審査する機関として「検察審査会」があります。

検察審査会では11人の審査員がこの審査をします。審査員は選挙権を持っている皆さんの中から「く

じ」で選ばれることになっています。

あなたもいつか審査員に選ばれることがあるかも知れません。審査員に選ばれたときは、国民の代表としてこの仕事にご協力をお願いします。

なお、詳しいことは、名寄検察審査会事務局(名寄市西4条南9丁目旭川地方裁判所名寄支部内)  
☎01654-3-3331

## 遺言や大切な契約は公証役場で

公正証書は、国から任命された法律の専門家の公証人が作成する公文書です。

遺言、離婚給付、金銭貸借、土地建物賃貸借など大切な契約を公正証書にしておくことで権利の争いを防ぎ、あなたの財産を守ります。

ご相談は、土曜、日曜、祝日を除き無料で、また、

電話でも行っています。

### 【問い合わせ先】

・旭川公証人合同役場  
旭川市4条通9丁目  
朝日生命旭川ビル2階  
☎0166-23-0098  
・名寄公証役場  
名寄市西1条南9丁目  
35番地  
☎01654-3-3131

## 臨時出納窓口開設のお知らせ

9月は、道・町民税、国民健康保険税の納期月となっています。臨時出納窓口を次のとおり開設しますので、ご利用ください。

日時 9月28日(木)  
10:00～13:00  
場所 目梨泊・乙忠部・音標の  
各コミュニティセンター

お問い合わせ  
役場税務課納税係(☎62-1236)

## 「宗谷の新たな観光スポット情報」を募集します

これまで一般的に知られていない、「知る人ぞ知る宗谷の魅力（広く知られていない景勝地等を除く新たな観光スポット）」を発掘し、新たな観光資源として、これを支庁ホームページ上などで公開し、管内外に広く発信することにより、管内の人々に宗谷の魅力を再発見・再認識してもらうとともに、管外に対し宗谷を魅力ある観光地としてPRし、宗谷ブランドづくりや宗谷への来訪者の拡大につなげるため、新たな観光スポットに関する情報の募集を行います。

### ▶応募に関する留意事項

- ① 応募される写真・内容は、応募者のオリジナルのものに限ります。
- ② 応募はお一人につき何点でも構いません。
- ③ 応募者の個人情報北海道条例に基づき適切に管理し、本目的以外には利用しません。
- ④ 応募いただいた写真の著作権は募集者である北海道に帰属するものとし、応募書類や写真は返却いたしません。
- ⑤ 選定の結果、ホームページ等に掲載しない場合がありますので予めご了承ください。
- ⑥ 応募作品に人物が含まれている場合、肖像権の侵害が生じないように注意してください。

### ▶公開

応募いただいた観光スポット情報は、「選定のポイント」をもとに選定の上、宗谷支庁ホームページや「ふるさと宗谷メルマガ『宗谷だより』」において紹介するなど、管内外に広くPRし

ていきます。

### ▶選定のポイント

- ① これまで知られていない景勝地などのスポットや、地元の人も普段気づかないような隠れたスポットなど、宗谷の意外な表情や魅力が感じられるもの（自然・景観・建物など）。
  - ② 宗谷地域ならではの歴史・文化・伝統が伝わるようなもので広く知られていないもの。 など
- 以上の点などを勘案し、選定させていただきます。

### ▶募集期間

平成19年3月31日まで（郵送の場合は当日消印有効）

### ▶応募資格

特に制限はありません。個人・団体等を問いません。

### ▶応募方法

応募用紙（役場企画課または宗谷支庁ホームページにあります）に必要な事項を記載し、観光スポットの写真（デジタル写真可）を添付の上、郵送又はE-Mailで応募してください（必要に応じ、位置図・案内図等を添付してください）

なお、メールで応募する場合、添付ファイルの容量は3MB以内とさせていただきます。

### ▶応募及び問い合わせ先

〒097-8558  
稚内市末広4丁目2番27号

宗谷支庁地域政策部地域政策課地域政策係

☎0162-33-2524（直通）

FAX 0162-33-2644  
E-mail: soya.chisei1@pref.hokkaido.jp

ご存じでしたか？  
実はカンタンなんです。

**10月1日(日)は、  
平成18年 事業所・企業  
統計調査です。**

忙しく働く方々のことを考えて、調査は分かりやすくカンタン。日本の未来のために、大切な調査へのご協力をお願いします。  
9月下旬ころから調査員がお伺いします。

総務省統計局  
枝幸町

秋の楽しみ、  
運動会と2億円!

やった!

2006年 新市町村振興宝くじ  
オータムジャンボ宝くじ

1等・前後賞合わせて  
**2億円**

●1等 1億5,000万円 / 前後賞各2,500万円  
●2等 1,000万円  
●3等 100万円

1枚300円! 9月25日(月) 発売

発売期間 / 平成18年9月25日(月)～10月13日(金)  
抽せん日 / 平成18年10月18日(水)  
当せん金支払開始日 / 平成18年10月23日(月)

売り切れしだい発売終了!

この宝くじの収益金は市町村の振興・福祉づくりに使われ、高齢化対策や地域住民の福祉向上のために使われます。



2006年  
キャンペーンポスター

## 薬物乱用が心身に及ぼす影響

薬物を乱用すると、その効果が切れたときの苦痛から逃れるため、薬物を強く求めるようになり、繰り返し使用しているうちに、同じ量では効かなくなります。「一度だけ」のつもりでも、薬物を乱用する回数がどんどん増えていくという悪循環に陥り、自分の意思では止めることができなくなります。

また、覚せい剤を始めとする薬物の乱用は、脳の正常な発達を止めてしまい、精神バランスを悪くさせます。脳のほかにも、体の主要な器官に深刻な悪影響を及ぼし、最悪の場合、死に至ります。

## 薬物犯罪捜査への協力をお願い

皆さんからの通報が薬物犯罪の検挙に大いに結びついています。薬物に関する情報を得たとき、たとえその情報が断片的なものであったとしても、最寄りの警察署、交番に連絡してください。

“町民交流記念植樹”百年先を見据えた新しい森の時代を創る森林づくり活動に参加しませんか？

# みどりに親しむ体験教室 参加者募集

枝幸町では、次代を担う子供たちに森林・林業に興味・関心をもってもらえるよう「みどりに親しむ体験教室」の参加者を募集します。

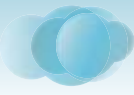


◀ 昨年の植樹の様子

- ▶ 日 時 9月24日（日曜日）10時～14時（雨天決行）
- ▶ 場 所 健康回復村ふれあいの森（枝幸町歌登辺毛内）
- ▶ 参加対象 枝幸町民の方で、「祖父母、父母、小学生」の3世代が参加できる家族  
枝幸町民の方で、「父母、小学生」が参加できる家族  
（小学生だけの参加も可能です）
- ▶ 募集人数 50名
- ▶ 参加費 無 料
- ▶ 開催内容 林業教室（宗谷森づくりセンター主催による野外林業教室開催）  
① 百年先を見据えた「三世代親子」の「げんきの森づくり」植樹活動  
② 森と共生している「野鳥の生態」観察会  
※昼食に、青年の山グループ提供による焼き肉と飲み物を用意しています。  
おにぎり等必要な方は持参願います。
- ▶ 集合場所 枝幸町役場前 9時20分出発（バスで現地まで送迎します）  
歌登総合支所前9時40分出発（バスで現地まで送迎します）
- ▶ 申込み方法 参加申込みをされる方は、電話・FAX等で9月15日（金）までに  
歌登総合支所産業課へ連絡願います。（申込み順に50名受付締切）  
※FAXでお申し込みの際は、氏名、年齢、住所、電話番号、バス利用の有無を明記してください。

お問い合わせ 歌登総合支所産業課林政係（林業教室事務局） ☎ 68-2151 FAX 68-2202

主催 枝幸町緑化推進委員会  
共催 枝幸町・宗谷森づくりセンター・うたのぼり放課後「ふらっと」たまり場・青年の山グループ



# 子育て支援情報



## つくしんぼ便り

つくしんぼ広場では、9月から保育士さんによるお遊びを1回増やしました。今後は毎月2回開催できるようにしていきたいと思っております。ぜひ参加してください。

【9月の予定】

6日 (水) 10:30 ~ おはなし  
20・27日 (水) 10:00 ~ 保育士による楽しい遊び  
場 所 子ども会館  
\*都合により変更することがあります。

## ブックスタートからお知らせ

読み聞かせのポイントは、

- ①なるべく毎日読み聞かせる。
  - ②遊び感覚で絵本を楽しむ。
  - ③絵本で無理に字を教えるなど、早期教育につかわない。
- ということが大切です。是非実践してみてください。

【9月の日程】 対象 6・7カ月児健診対象者、1歳児健康相談対象者  
9月14日 (木) 13:00 ~ 6・7カ月児健診時  
9月29日 (金) 9:00 ~ 1歳児健康相談時  
場 所 枝幸町保健福祉センター

## 歌登地域子育て支援センター

【のびのびルーム開放日】

9月4日 (月) 9月25日 (月) 10月2日 (月) 時間 10:00 ~ 11:00  
※枝幸地域の保育所、幼稚園の入所、入園前の親子さんも利用できます。  
【お問い合わせ】 歌登地域子育て支援センター ☎ 68 - 2364 (歌登保育所内)

■ お問い合わせ 子育て推進課 ☎ 62 - 1414 ■



## 国保病院出張診療 (9月)

枝 幸 ※ 20日の精神科は午前からのみの診療となります。

診療科目	診療日	曜日	時 間
眼 科	5日	火	要予約 時間は予約時に連絡します。
	19日	火	要予約 時間は予約時に連絡します。
婦人科	7日	木	受付 午前8時45分~午後3時30分
	8日	金	受付 午前8時45分~午後2時30分
	21日	木	受付 午前8時45分~午後3時30分
	22日	金	受付 午前8時45分~午後2時30分
整形外科	7日	木	要予約 時間は予約時に連絡します。
	20日	水	要予約 時間は予約時に連絡します。
精神科	8日	金	受付 午前8時45分~午後2時00分
	20日	水	受付 午前8時45分~午後12時00分
脳神経外科	12日	火	受付 午前8時45分~午前11時30分

## 歌 登

診療科目	診療日	曜日	時 間
整形外科	6日	水	要予約 午後1時00分~午後4時00分
	20日	水	要予約 午後1時00分~午後4時00分

## 免許更新時講習

9月22日 (金) 中央コミュニティセンター  
① 優良・一般 午後5時00分  
② 違反 午後6時00分

優良のみ

歌登文化会館 9月7日 (木) 午後5時30分  
中頓別町民センター 9月13日 (水) 午後5時30分

## 社会保険事務相談所

9月28日・29日 中央コミュニティセンター  
28日 (木) 午後1時30分~午後4時30分  
29日 (金) 午前9時00分~午前11時30分

## 枝幸職業相談室

9月28日 (木)  
枝幸職業相談室  
午前9時00分~午後2時00分

人

の動き

7月21日～8月20日受付分

誕生

このコーナーについては個人情報保護の観点から掲載しておりませんので、ご了承ください。

結婚

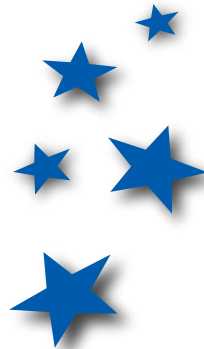
お悔やみ

# ウチの子元気!

みやうち いっさ  
宮内 一颯 くん H15.9.19生  
(三笠町)

父 信一さん  
母 智子さん

いつも笑わせてくれてありがとう! いっぱい食べて元気に育ってね!



発行月にお誕生日を迎え3歳になるお子さんの写真を募集します。申し込み期限は毎月15日までです。たくさんの応募があった場合は、先着順になる場合がありますので、ご了承ください。

○**応募方法** 写真にお子さんの名前(ふりがな)・生年月日・住所・電話番号・お子さんへのメッセージ・両親の名前を添え、下記のあて先まで郵送またはEメールにてご応募ください。お待ちしております。

あて先

〒098-5892 枝幸町本町916番地 企画課広報統計係  
Eメール kouhou@town.esashi.hokkaido.jp

## 今月の表紙

▶**上段** 南宗谷ゴルフ場の6番ホールグリーンから見た歌登市街地方向の写真です。天気の良い7月26日、カートを借りてゴルフ場内の撮影に行ったときのものです。

▶**下段** 歌登のサマーフェスティバル(15日 山村広場)と枝幸の商工納涼まつり(18日 枝幸港)で行われた花火大会の写真です。打ち上げられた花火をスローシャッターで撮影しました。

## 住民登録人口 7月末現在 ( ) は前月比

枝幸地区	歌登地区	計
人口 7,620(+ 8)	人口 2,250( 0)	人口 9,870(+ 8)
男 3,651(- 2)	男 1,044(+ 1)	男 4,695(- 1)
女 3,969(+10)	女 1,206(- 1)	女 5,175(+ 9)
世帯 3,147( 0)	世帯 1,030(+ 3)	世帯 4,177(+ 3)

## 編集後記

▶今月の広報えさしもカラー印刷でお届けし、表紙では、枝幸・歌登両地区の花火をカラーで掲載することができました。

▶何か雑誌で読んだのですが、花火は納涼の代表例で、多くの人は暑い夏に熱い火花を見てもなぜか涼しいと思ってしまうそうです。暑いのが苦手な私は、8月の暑さに集中力を欠き編集がなかなか進まず大変でしたが、花火を見るのと同様に心に余裕を持って、あきらめるしかないと思いながら、編集の中で一番最後となる「編集後記」を書いています。涼しい秋が待ち遠しい… (い)